

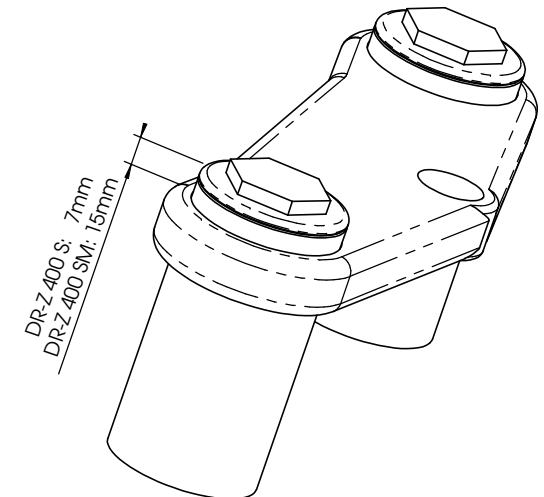
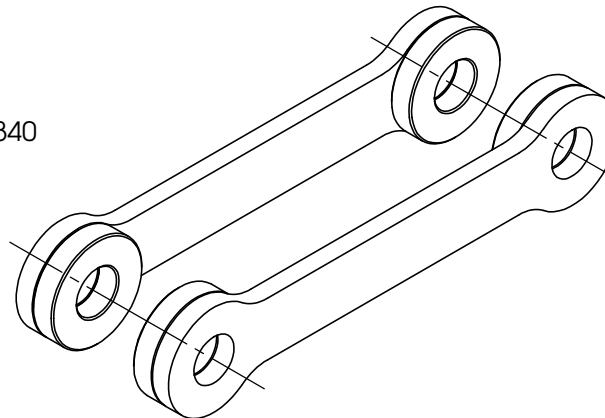
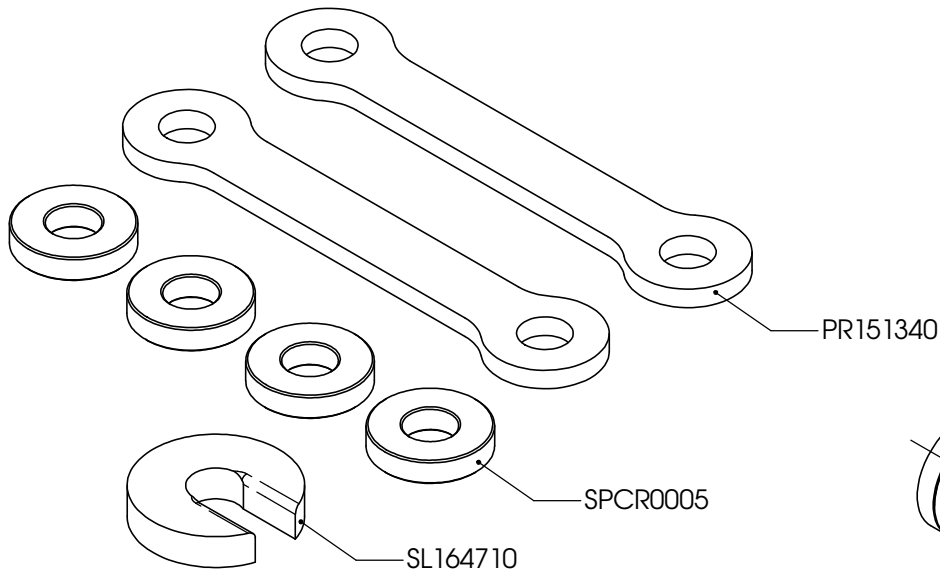
HYPERPRO

LOWERING KIT / VERLAGINGSSET for SUZUKI DR-Z 400 S / SM Models '00>

LK-SU04-001-40 PART LIST

PR151340 - Pull rod/ trekstang	2
SL164710 - Stroke limiter/ slagbeperker	1
SPCR0005 - Spacer/ afstandsbuis	4
-	-

ALL IDEAS, DESIGNS ARRANGEMENTS AND PLANS INDICATED OR REPRESENTED BY THIS DRAWING ARE OWNED BY HYPERPRO AND WERE CREATED, EVOLVED AND DEVELOPED FOR USE ON AND IN CONNECTION WITH THE SPECIFIC PROJECT. NONE SUCH IDEAS, DESIGNS, ARRANGEMENTS OR PLANS SHALL BE USED BY OR DISCLOSED TO ANY PERSON, FIRM OR CORPORATION FOR ANY PURPOSE WHATSOEVER WITHOUT THE WRITTEN PERMISSION OF HYPERPRO.



Inbouw handleiding

VOORZIJDE

DR-Z 400 S: De vork maximaal 7mm door de kroonplaat steken.
DR-Z 400 SM: De vork maximaal 15mm door de kroonplaat steken.

ACHTERZIJDE

De bestaande trekstangen verwijderen. De HYPERPRO trekstangen monteren. Plaats de meegeleverde afstandsbussen aan de binnenzijde van de trekstangen om het verschil in breedte te compenseren. De slagbeperker boven op het aanslagrubber van de achterschokbreker plaatsen. Het achterwiel eerst belasten voordat de link vastgezet wordt.

DR-Z 400 S: DE LENGTE VAN DE ZIJSTANDAARD MOET ± 20 mm INGEKORT WORDEN.

Instruction manual

FRONT

DR-Z 400 S: Mount the forklegs max. 7mm through the triple clamp.
DR-Z 400 SM: Mount the forklegs max. 15mm through the triple clamp.

REAR

Remove the original pull rods. Fit the HYPERPRO lowering pull rods. Place the spacers on the inside of the pull rods to compensate the difference in thickness. Place the stroke limiter on top of the bump rubber on the shock. Put some pressure on the rear wheel before tightening the link.

DR-Z 400 S: SHORTEN THE SIDE-STAND ± 20 mm.